

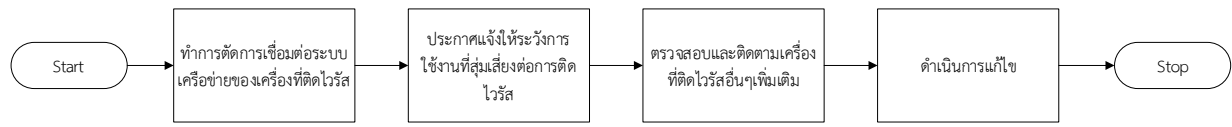
แผนรองรับสถานการณ์ฉุกเฉิน

สถานการณ์ฉุกเฉินที่เกิดจากความขัดข้องด้านเทคนิค

กรณีการป้องกันการติดไวรัส

- กรณีถูกไวรัส เพื่อจำกัดความเสียหายที่อาจแพร่กระจายไปยังเครื่องอื่นในระบบเครือข่าย รีบตรวจสอบและติดตามเครื่องที่ติดไวรัสและทำการตัดการเชื่อมต่อระบบเครือข่ายของเครื่องนั้นโดยเร่งด่วน
- ประกาศแจ้งทุกหน่วยงานให้ทราบสถานการณ์ และงดการใช้งานอินเทอร์เน็ตที่เสี่ยงต่อการติดไวรัส
- ตรวจสอบและติดตามเครื่องที่ติดไวรัสอื่นๆเพิ่มเติม
- วิเคราะห์หาสาเหตุและผลกระทบที่เกิดจากไวรัส
- กรณีที่ทำให้เครื่องคอมพิวเตอร์ไม่สามารถดำเนินการใช้ได้ตามปกติ ให้แจ้งเหตุให้เจ้าหน้าที่ศูนย์สารสนเทศทราบ

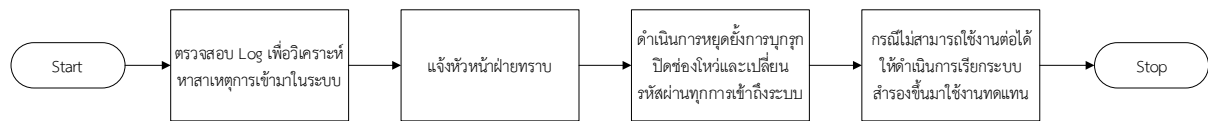
แผนผังแสดงขั้นตอนการรับมือสถานการณ์ฉุกเฉิน กรณีการป้องกันการติดไวรัส



กรณีการป้องกันการถูกบุกรุกจากผู้ไม่ประสงค์ดี

- กรณีที่มีผู้บุกรุก ผู้ดูแลระบบต้องวิเคราะห์หาสาเหตุของการเข้ามาในระบบและผลของความเสียหายที่เกิดขึ้น โดยตรวจสอบ Log
- ผู้ดูแลระบบแจ้งหัวหน้าฝ่ายสารสนเทศให้ทราบโดยด่วน
- ดำเนินการหยุดยั้งการบุกรุก ปิดช่องโหว่และเปลี่ยนรหัสผ่านทุกการเข้าถึงระบบ เพื่อไม่ให้ผู้บุกรุกเข้ามาได้
- กรณีที่ทำให้เครื่องคอมพิวเตอร์ไม่สามารถดำเนินการใช้ได้ตามปกติ ให้ดำเนินการเรียกระบบสำรองขึ้นมาใช้งานทดแทน

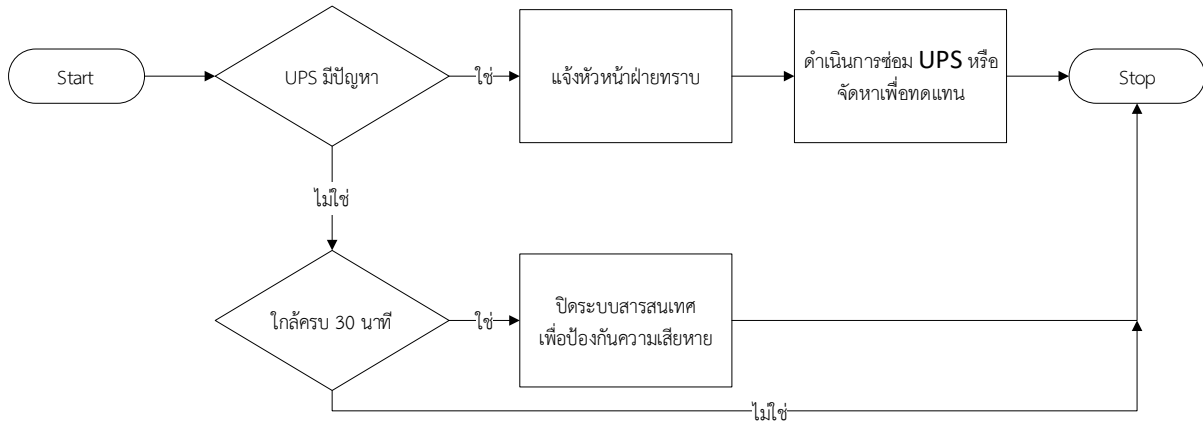
แผนผังแสดงขั้นตอนการรับมือสถานการณ์ฉุกเฉิน กรณีการป้องกันการถูกบุกรุกจากผู้ไม่ประสงค์ดี



กรณีการป้องกันไฟฟ้าขัดข้อง

- เครื่องแม่ข่ายมี เครื่องสำรองไฟ ซึ่งสามารถสำรองกระแสไฟฟ้าได้ 30 นาที
- หากใกล้ครบ 30 นาทีแล้ว ระบบไฟฟ้ายังไม่ปกติ ให้มีการแจ้งเตือนไปยังหัวหน้าฝ่าย
- ผู้ดูแลดำเนินการปิดระบบเพื่อป้องกันความเสียหาย
- หากเครื่องสำรองไฟมีปัญหา แจ้งหัวหน้าฝ่ายทราบ เพื่อดำเนินการแก้ไขปัญหาที่เกิดขึ้น หรือจัดหาเครื่องสำรองไฟทดแทน

แผนผังแสดงขั้นตอนการรับมือสถานการณ์ฉุกเฉิน กรณีการป้องกันไฟฟ้าขัดข้อง

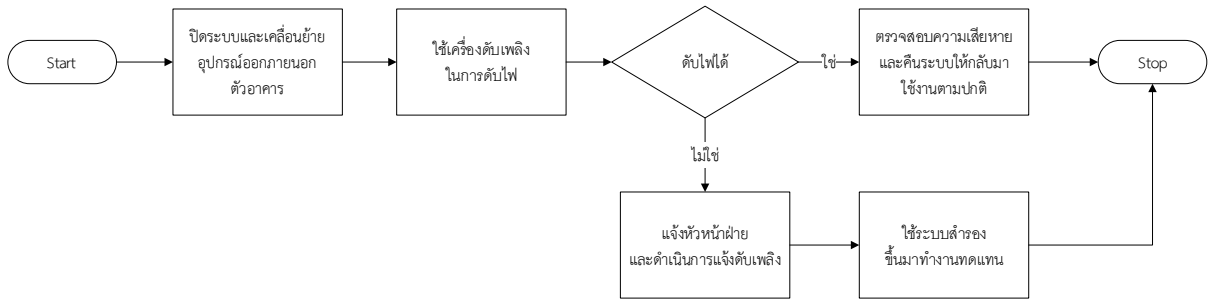


สถานการณ์ฉุกเฉินที่เกิดจากภัยต่างๆ

กรณีการเกิดไฟไหม้

- หากเกิดไฟไหม้ขณะปฏิบัติงานอยู่ ให้ผู้ปฏิบัติงานรีบปิดระบบและดำเนินการเคลื่อนย้ายอุปกรณ์ออกภายนอกตัวอาคาร ให้ผู้ที่สามารถการใช้เครื่องดับเพลิงได้ ใช้เครื่องดับเพลิงที่ติดตั้งอยู่ทำการดับไฟ
- หากไม่สามารถควบคุมไฟได้ ผู้ดูแลระบบติดต่อประสานงานโทรแจ้งศูนย์ปฏิบัติการอาคารและสถานที่และยานพาหนะทันที และโทรแจ้งสถานีดับเพลิง
- ดำเนินการเปิดใช้ระบบสำรองขึ้นมาใช้งานทดแทน
- หากเกิดไฟไหม้ขณะที่ไม่มีผู้ปฏิบัติงาน แล้วปรากฏว่าอุปกรณ์ต่างๆชำรุดเสียหาย ให้รีบดำเนินการจัดซ่อมหรือจัดหาอุปกรณ์ต่างๆมาเพื่อให้การปฏิบัติงานดำเนินต่อไปได้
- อบรมวิธีการใช้งานเครื่องดับเพลิงและการหนีไฟให้กับผู้ปฏิบัติงานอย่างสม่ำเสมอ อย่างน้อยปีละ 1 ครั้ง

แผนผังแสดงขั้นตอนการรับมือสถานการณ์ฉุกเฉิน กรณีการเกิดไฟไหม้



กรณีผู้ปฏิบัติงานไม่สามารถมาปฏิบัติงานได้

- แจ้งผู้บังคับบัญชาทราบ
- ปฏิบัติตามคู่มือการดำเนินการหากมีการจัดทำได้ หรือติดต่อประสานงานผู้เกี่ยวข้องอื่นเพื่อให้สามารถปฏิบัติงานต่อไปได้

แผนผังแสดงขั้นตอนการรับมือสถานการณ์ฉุกเฉิน กรณีผู้ปฏิบัติงานไม่สามารถมาปฏิบัติงานได้

